



Warszawskie Centrum Innowacji Edukacyjno-Społecznych i Szkoleń

ul. Stara 4, 00-231 Warszawa, tel. 22 628 01 79

mail: sekretariat.wcies@eduwarszawa.pl, www.wcies.edu.pl

Rodzic jako doradca swojego dziecka przy wyborze szkoły ponadpodstawowej

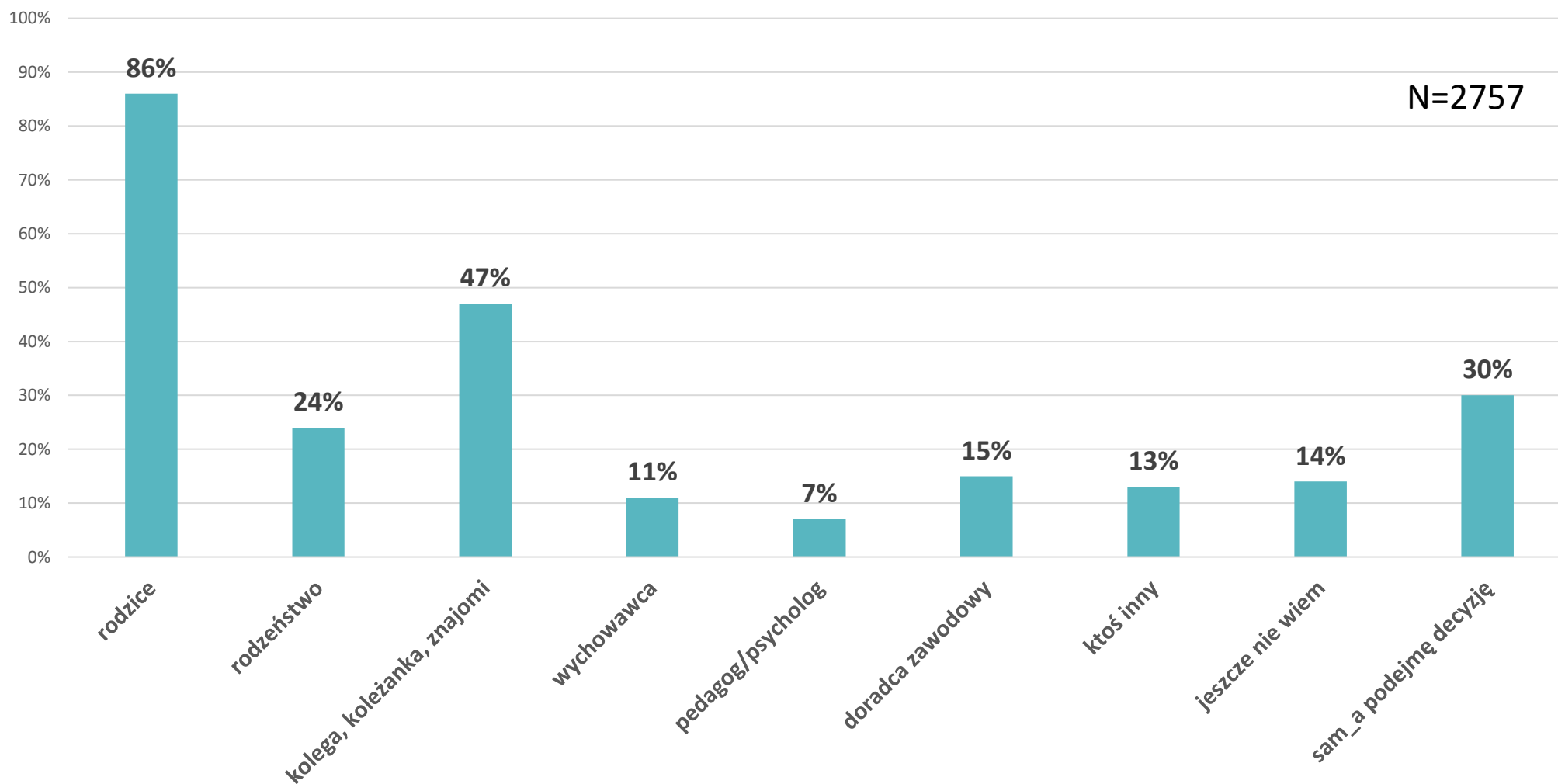
2026/2027



instytucja edukacyjna
miasta stołecznego
Warszawy



Z kim uczniowie konsultują decyzje o wyborze szkoły ponadpodstawowej?

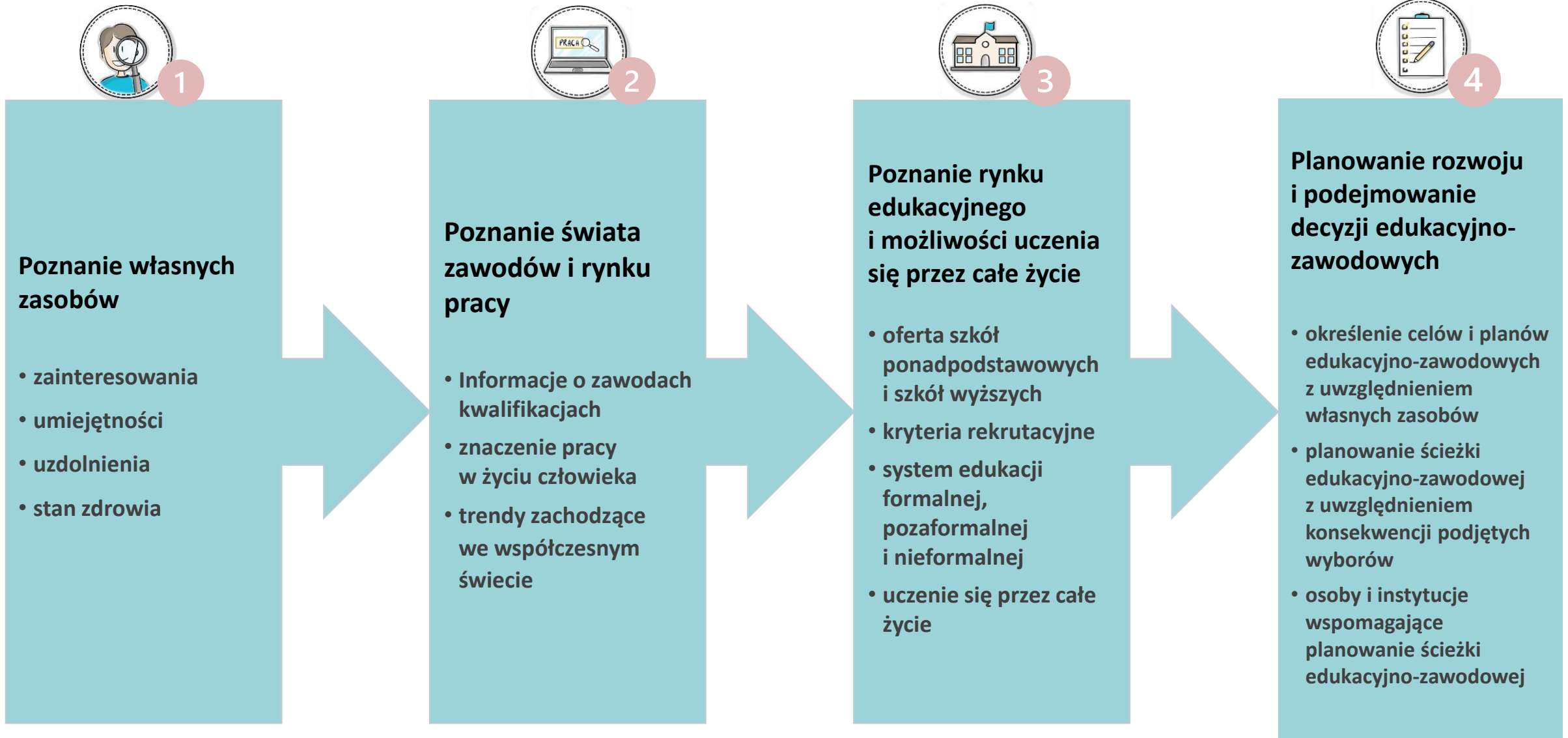


Koncepcja rozwoju zawodowego wg. Donalda Supera

- **I Stadium wzrostu (od narodzin do 14-15 roku życia)**
- Czas identyfikacji z ważnymi dla dziecka osobami z rodziny i szkoły. Można wyróżnić trzy podokresy:
 - *Fantazji (4 -10 rok życia)* – dominującą rolę odgrywają potrzeby i fantazje, ważne jest odgrywanie ról społecznych w zabawie
 - *Zainteresowań (11-12 rok życia)* – **wzrasta rola zainteresowań, robienie tego co się lubi staje się głównym czynnikiem determinującym aspiracje i aktywności dziecka**
 - *Umiejętności (13-14 rok życia)* – **analizowanie własnych zdolności w kontekście wymagań zawodowych**

- **II Stadium eksploracji (15-24 rok życia)**
- Przymierzanie różnych ról do siebie i ich wypróbowywanie. Występują tutaj następujące podokresy:
 - *Próbowania (15-17 rok życia)* – próba wyboru zawodu na wspólnej bazie zainteresowań, zdolności, wartości i korzyści
 - *Przejęciowy (18-21 rok życia)* – ocena rzeczywistości, pojęcie swego "ja" kształtuje się na podstawie pierwszych doświadczeń zdobywanych w trakcie nauki zawodu, czy rozpoczynania pracy zawodowej
 - *Próby (22-24 rok życia)* – osoba rozpoczyna pracę, którą wypróbowuje jako pracę stałą

4 etapy planowania drogi edukacyjno-zawodowej





Doradca zawodowy

To specjalista, który może być wsparciem w podjęciu decyzji dotyczącej wyboru dalszej ścieżki edukacyjno-zawodowej:

- może towarzyszyć w odkrywaniu mocnych stron, umiejętności, predyspozycji, talentów i zainteresowań
- udzieli informacji o ofercie edukacyjnej
- może wskazać źródła wiedzy o zawodach
- pomoże stworzyć plan działania
- **niezbędnym elementem wsparcia doradczego jest współpraca i dobrowolne zaangażowanie ucznia**

Informatory 2026/2027 WYBIERZ SZKOŁĘ DLA SIEBIE



Informatory LICEA WARSZAWSKIE 2026/2027

Informator został opracowany przez Młodzieżowe Centrum Doradztwa Zawodowego mieszczące się w Pałacu Młodzież w Warszawie.
Dostępny jest na stronie: <https://ciidmpm.blogspot.com/>



Mapa zawodów w warszawskich szkołach

Umożliwia poznanie **zawodów**, w których można kształcić się w warszawskich publicznych **technikach i branżowych szkołach I stopnia** w klasach pierwszych, w roku szkolnym 2026/2027. Zawody zostały pogrupowane w siedem kategorii, spośród których można wybrać konkretny zawód lub zawody.

Mapa zawodów w warszawskich szkołach

🏠 Typ szkoły ▼

📍 Typ oddziału ▼

Kategorie zawodów

🏗️ Budownictwo i drogownictwo ▼

🛒 Ekonomia i handel ▼

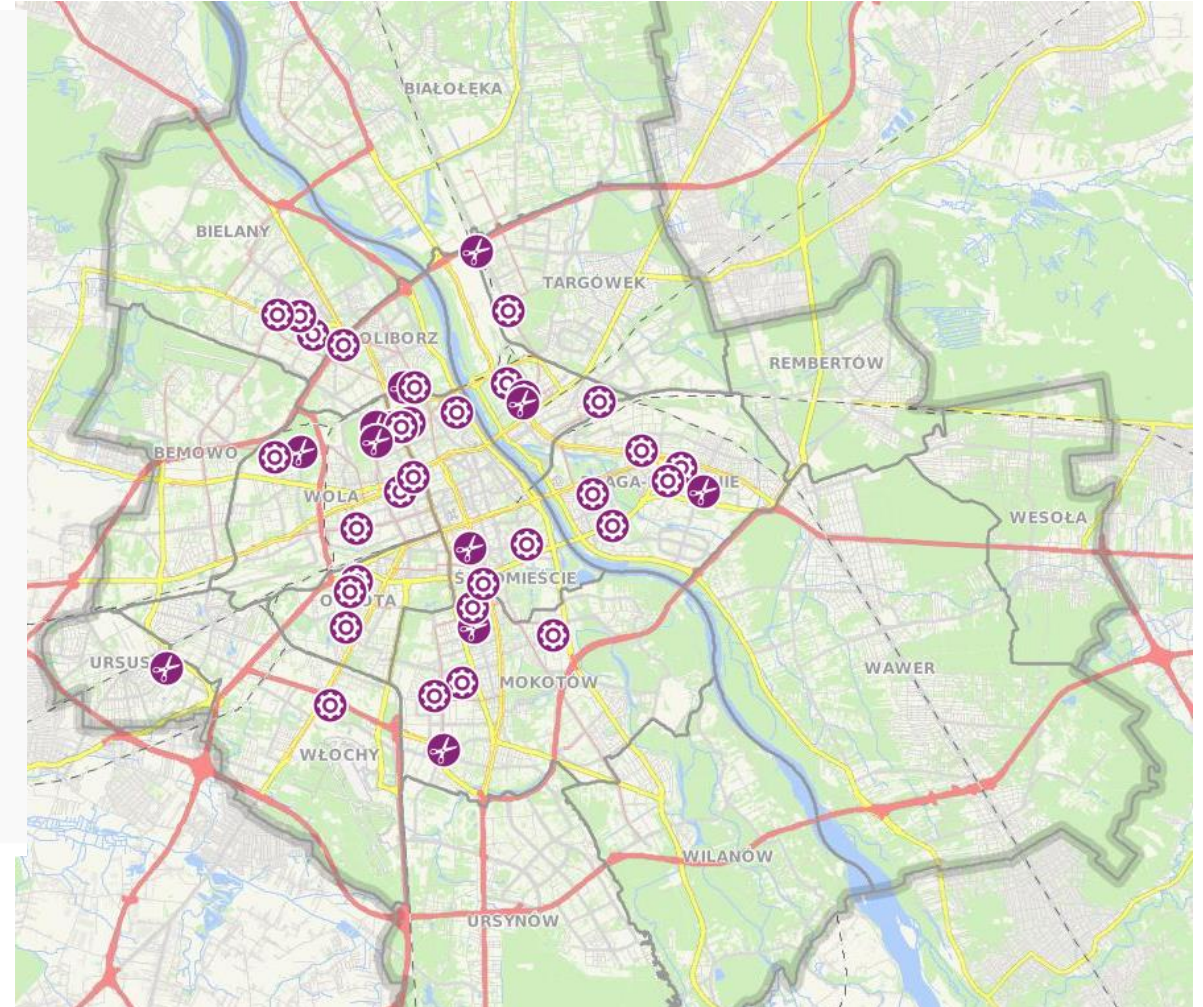
📷 Fotografia i multimedia ▼

🍴 Gastronomia, hotelarstwo i turystyka ▼

🤖 Nowe technologie ▼

🚚 Transport i motoryzacja ▼

👤 Usługi ▼

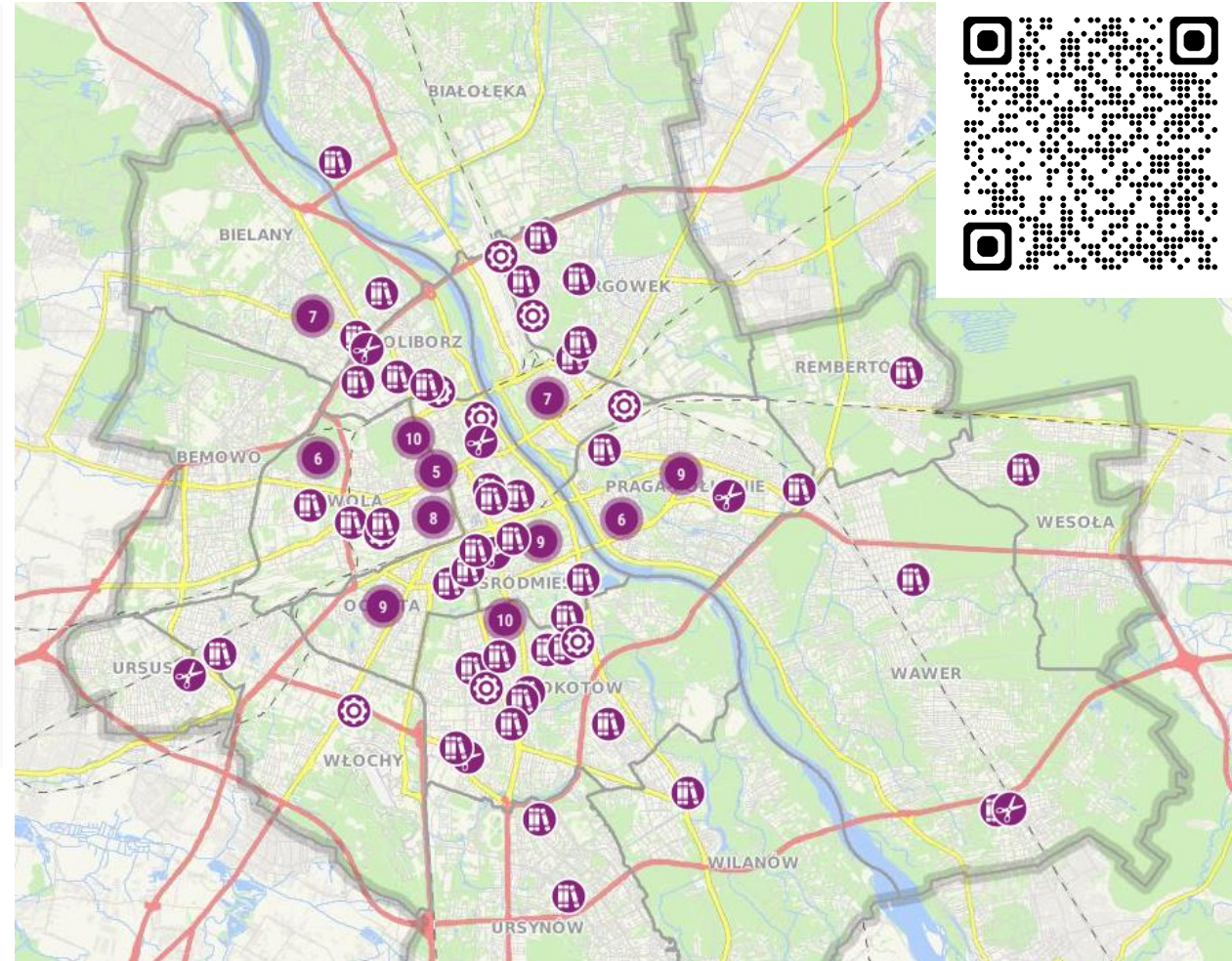


Klimatyczna mapa szkół

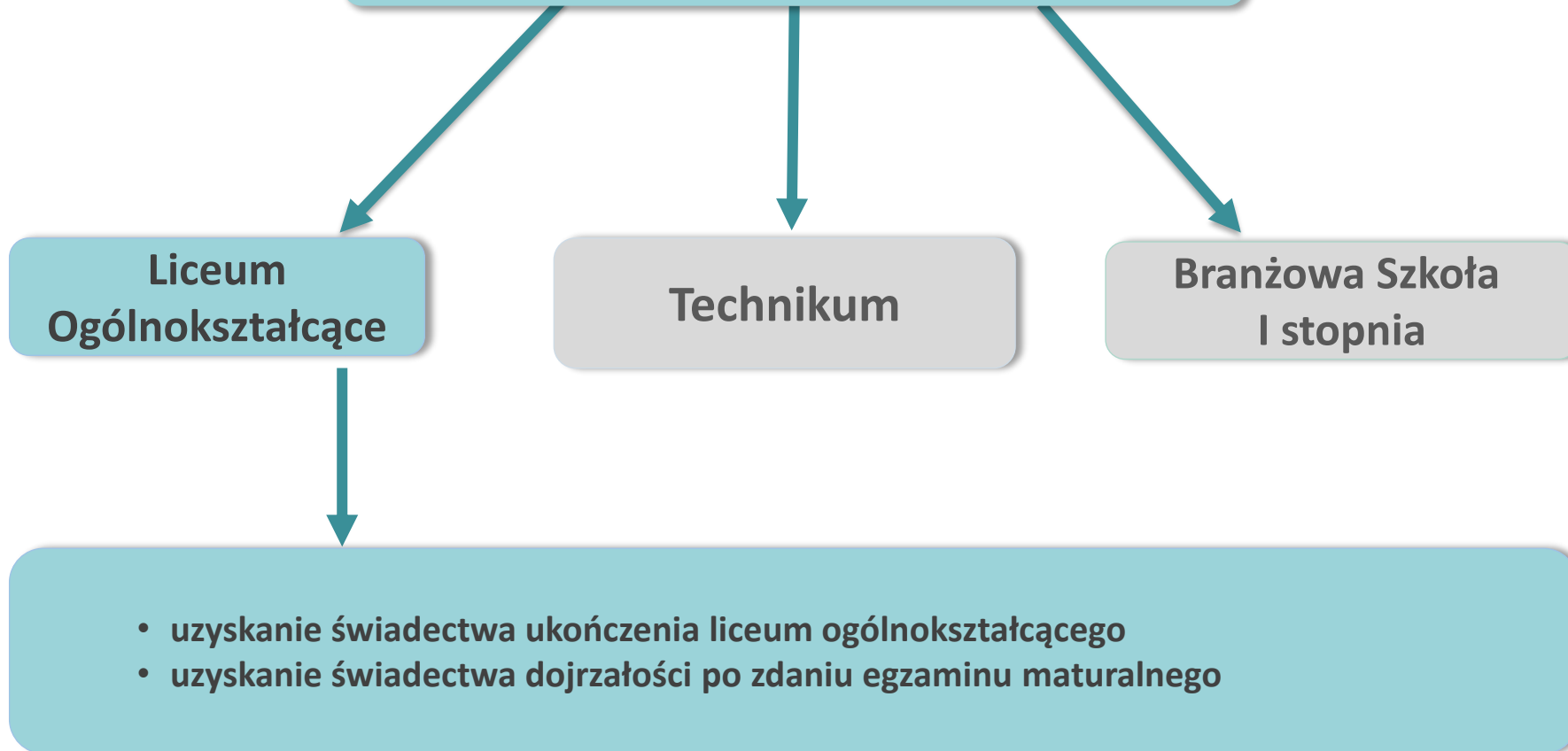
Pozwala na filtrowanie bazy publicznych szkół ponadpodstawowych w oparciu o szereg kryteriów - m.in. wyposażenie i dostępność placówki, podejmowaną aktywność społeczną czy ofertę zajęć dodatkowych

Filtry

- 🏠 Typ szkoły ▼
- 📖 Udogodnienia dla uczniów ▼
- 👥 Aktywność społeczna ▼
- 🎓 Dodatkowa aktywność ▼
- 🎒 Projekty edukacyjne ▼
- 🍽️ Posiłki ▼
- ♿️ Ułatwienia dla osób z niepełnosprawnościami ▼
- 👤 Pracownicy wspierający ucznia ▼
- 🛡️ Bezpieczeństwo ▼
- 🏫 Wielkość szkoły ▼



Co po szkole PODSTAWOWEJ?



Liceum
Ogólnokształcące

Technikum

Branżowa Szkoła
I stopnia

- uzyskanie świadectwa ukończenia liceum ogólnokształcącego
- uzyskanie świadectwa dojrzałości po zdaniu egzaminu maturalnego

Oddziały wstępne - sprawdzian predyspozycji językowych

- **Kandydat musi uzyskać pozytywny wynik ze sprawdzianu predyspozycji językowych**
- Po ukończeniu klasy wstępnej, uczeń w kolejnym roku szkolnym będzie kontynuował naukę w klasie I oddziału dwujęzycznego w szkole, w której uczęszczał do klasy wstępnej
- Nauka w liceum ogólnokształcącym z uwzględnieniem klasy wstępnej trwa 5 lat



PRZYKŁADOWE warszawskie licea z oddziałami wstępnymi:

- **XV LO z Oddziałami Dwujęzycznymi im. Narcyzy Żmichowskiej - j. francuski**
- **XVI LO z Oddziałami Dwujęzycznymi im. Stefanii Sempołowskiej - j. francuski**
- **XXXIV LO z Oddziałami Dwujęzycznymi im. Miguela de Cervantesa – j. hiszpański**
- **CLVIII LO z Oddziałami Dwujęzycznymi im. Księżnej Izabeli Czartoryskiej – j. hiszpański**
- **XLVI LO z Oddziałami Dwujęzycznymi im. Stefana Czarnieckiego – j. hiszpański, j. niemiecki**
- **XVII LO z Oddziałami Dwujęzycznymi im. Andrzeja Frycza-Modrzewskiego – j. niemiecki**

więcej informacji na stronie Biura Edukacji: [Oddziały wstępne - Edukacja](#)

Oddziały dwujęzyczne i międzynarodowe – sprawdzian kompetencji językowych

- Kandydat musi uzyskać pozytywny wynik ze sprawdzianu kompetencji językowych
- Oddziały dwujęzyczne - nauczanie jest prowadzone w dwóch językach:
 - polskim oraz obcym nowożytnym będącym drugim językiem nauczania
 - w dwóch językach prowadzone są co najmniej dwa zajęcia edukacyjne wybrane spośród zajęć obejmujących: biologię, chemię, fizykę, matematykę, część geografii odnoszącą się do geografii ogólnej, część historii odnoszącą się do historii powszechnej, a w przypadku technikum przedmioty zawodowe.
- Oddziały przygotowujące do rozpoczęcia dwuletniego Programu Dyplomowego Matury Międzynarodowej (IB)
– od III klasy nauczanie prowadzone jest w j. angielskim



PRZYKŁADOWE warszawskie szkoły z oddziałami dwujęzycznymi:

- *Technikum Ekonomiczne nr 8, technik reklamy - j. angielski*
- *Technikum Mechatroniczne nr 1, technik informatyk – j. angielski*
- *CXXXVII LO z Oddziałami Dwujęzycznymi im. Roberta Schumana – j. angielski*
- *XV LO z Oddziałami Dwujęzycznymi im. Narcyzy Żmichowskiej – j. francuski*
- *XVI LO z Oddziałami Dwujęzycznymi im. Stefanii Sempołowskiej – j. francuski*
- *XLVI LO z Oddziałami Dwujęzycznymi im. J. Czarnieckiego – j. hiszpański*
- *CLVIII LO z Oddziałami Dwujęzycznymi im. Księżnej I. Czartoryskiej – j. hiszpański*
- *XVII LO z Oddziałami Dwujęzycznymi im. A. Frycza-Modrzewskiego – j. niemiecki*
- *XLIX LO z Oddziałami Dwujęzycznymi im. J. W. Goethego – j. niemiecki*

więcej informacji na stronie Biura Edukacji: [Oddziały dwujęzyczne/międzynarodowe - Edukacja](#)

Sprawdzian uzdolnień kierunkowych

W zależności od szkoły sprawdzian może składać się z:

- sprawdzianu praktycznego np. z przedmiotów artystycznych, rysunku, malarstwa i kompozycji przestrzennej oraz egzaminu ustnego ze znajomości zagadnień związanych z różnymi dziedzinami sztuk plastycznych w zakresie objętym podstawą programową kształcenia ogólnego przedmiotu plastyka dla szkoły podstawowej
- sprawdzianu uzdolnień kierunkowych np. rysunku, malarstwa, śpiewu, aktorstwa



PRZYKŁADOWE warszawskie szkoły/klasy artystyczne:

- **Państwowe Liceum Sztuk Plastycznych im. Wojciecha Gersona** specjalizacje: realizacje intermedialne oraz techniki rzeźbiarskie; projektowanie graficzne oraz projektowanie przestrzeni wystawienniczej (**obowiązuje oddzielna rekrutacja, nauka trwa 5 lat**)
[Strona główna - Państwowe Liceum Sztuk Plastycznych im. W. Gersona w Warszawie - Portal Gov.pl](#)
- **XXXIV LO im. Cervantesa – klasa plastyczna – dodatkowy sprawdzian**
.....
- **XCVI LO im. Agnieszki Osieckiej – klasa artystyczna (zajęcia teatralno-wokalne)**
- **LXXV LO im. Jana III Sobieskiego – klasa muzyczno-teatralna - Śródmieście**

więcej informacji na stronach internetowych szkół

Oddziały sportowe, mistrzostwa sportowego - próby sprawności fizycznej

Do oddziałów sportowych i mistrzostwa sportowego może ubiegać się absolwent szkoły podstawowej, który uzyskał:

- pozytywny wynik z prób sprawności fizycznej określonych przez Polskie Związki Sportowe dla danej dyscypliny sportowej
 - zaświadczenie lekarskie o zdolności do uprawiania sportu wydane przez lekarza podstawowej opieki lekarskiej, poświadczające bardzo dobry stan zdrowia
 - posiadają pisemną zgodę rodziców na uczęszczanie do oddziału sportowego lub mistrzostwa sportowego
- Obowiązkowy tygodniowy wymiar godzin zajęć sportowych wynosi:
- w oddziałach sportowych i szkołach sportowych - co najmniej 10 godzin
 - w oddziałach mistrzostwa sportowego i szkołach mistrzostwa sportowego - co najmniej 16 godzin



PRZYKŁADOWE warszawskie szkoły:

- **CLXIV LO Mistrzostwa Sportowego**
- **LIX LO Mistrzostwa Sportowego im. Janusza Kusocińskiego**
- **LXII LO Mistrzostwa Sportowego im. Generała Broni Władysława Andersa**
- **CLXVI Liceum Ogólnokształcące z Oddziałami Sportowymi**
- **CLXII Liceum Ogólnokształcące**

więcej informacji na stronach internetowych szkół i stronie Biura Edukacji: [Plan naboru - Edukacja](#)

Oddziały przygotowania wojskowego, oddziały o profilu mundurowym - próby sprawności fizycznej

Do oddziałów przygotowania wojskowego i oddziałów o profilu mundurowym przyjmowani są absolwenci szkoły podstawowej, którzy:

- posiadają bardzo dobry stan zdrowia, potwierdzony orzeczeniem lub zaświadczeniem lekarskim wydanym przez lekarza podstawowej opieki zdrowotnej
- posiadają pisemną zgodę rodziców na uczęszczanie do oddziału przygotowania wojskowego lub oddziału o profilu mundurowym
- uzyskali pozytywne wyniki próby sprawności fizycznej, na warunkach ustalonych przez radę pedagogiczną
- posiadają obywatelstwo polskie



PRZYKŁADOWE warszawskie szkoły:

- ***CXXV Liceum Ogólnokształcące im. Waldemara Milewicza - oddział przygotowania wojskowego***
- ***LXXXVIII Liceum Ogólnokształcące im. Michała Konarskiego - oddziały o profilu mundurowym***
- ***Wojskowe Ogólnokształcące Liceum Informatyczne im. Polskich Kryptologów - obowiązuje oddzielna rekrutacja***

więcej informacji na stronach internetowych szkół i stronie Biura Edukacji: [Plan naboru - Edukacja](#)

Oddziały przygotowawcze dla osób nie znających języka polskiego

- Przeznaczone są dla uczniów:
 - niebędących obywatelami polskimi;
 - będących obywatelami polskimi, którzy uczyli się w szkołach funkcjonujących w systemach oświaty innych państw;
 - którzy nie znają języka polskiego albo znają go na poziomie niewystarczającym do korzystania z nauki w polskich szkołach.
- Przyjęcie ucznia do oddziału przygotowawczego odbywa się na podstawie decyzji dyrektora szkoły.



Szkoły z oddziałami przygotowawczymi:

- ***XXIII LO im. Marii Skłodowskiej-Curie***
- ***LI LO im. Tadeusza Kościuszki***
- ***CLIX LO im. Króla Jana III Sobieskiego***
- ***Technikum Mechaniczne nr 5 im. Stefana Starzyńskiego***

Matura

Absolwent obowiązkowo przystępuje do:

- dwóch egzaminów w **części ustnej**:
 - z języka polskiego (bez określania poziomu)*
 - z języka obcego nowożytnego (bez określania poziomu) *
- czterech egzaminów w **części pisemnej**:
 - z języka polskiego (na poziomie podstawowym)
 - z matematyki (na poziomie podstawowym)
 - z języka obcego nowożytnego (na poziomie podstawowym)
 - z wybranego przedmiotu dodatkowego (na poziomie **rozszerzonym**)



Aby otrzymać świadectwo, należy:*

- *uzyskać co najmniej 30% punktów z egzaminu z każdego przedmiotu obowiązkowego w części ustnej*
- *uzyskać co najmniej 30% punktów z egzaminu z każdego przedmiotu obowiązkowego w części pisemnej*
- *przystąpić do egzaminu z wybranego przedmiotu dodatkowego na poziomie rozszerzonym w części pisemnej (dla tego przedmiotu nie jest określony próg zaliczenia)*

więcej informacji na stronie: <https://cke.gov.pl/egzamin-maturalny/>

Matura międzynarodowa IB (*International Baccalaureate*)

Uczeń wybiera 6 przedmiotów, których uczy się przez 2 lata (III i IV klasa LO). Trzy z wybranych przedmiotów muszą być nauczane na poziomie HL (*Higher Level* - poziom rozszerzony), reszta na poziomie SL (*Standard Level* - poziom podstawowy). Uczeń wybiera po jednym przedmiocie z następujących grup*:

- **GRUPA 1:** język ojczysty
- **GRUPA 2:** język obcy, najczęściej jest to j. angielski
- **GRUPA 3:** historia, geografia, ekonomia, filozofia, antropologia, psychologia
- **GRUPA 4:** biologia, chemia lub fizyka
- **GRUPA 5:** matematyka
- **GRUPA 6:** przedmioty artystyczne, języki obce + przedmioty z grupy 2, 3 i 4

* W poszczególnych szkołach wykaz przedmiotów przypisanych do grup może się nieco różnić



Matura międzynarodowa IB (*International Baccalaureate*)

Obowiązkowym elementem programu są również:

- **TOK** (*Theory of Knowledge*) – zagadnienia z zakresu etyki, moralności oraz filozofii. Jest zaliczany na podstawie ustnej prezentacji oraz eseju ocenianego przez zewnętrznego egzaminatora.
- **EE** (*Extended Essay*) – na dowolnie wybrany przez siebie temat uczeń przygotowuje pisemną pracę badawczą w formie eseju, najczęściej w języku wykładowym, czyli angielskim. Esej musi mieć formę pracy licencjackiej, zawierać część badawczą oraz wnioski autora. Uczeń pisze ją pod kierunkiem nauczyciela. Praca jest oceniana, a otrzymane za nią punkty wpływają na liczbę punktów zdobytych na maturze.
- **CAS** (*Creativity, Action, Service*) – wychowawczy program rozwoju osobistego. Zaliczenie wymaga poświęcenia minimum 150 godzin zegarowych na aktywność o charakterze społecznym, kontakt ze sztuką oraz rozwój fizyczny.

Absolwenci klas IB, tak jak pozostali maturzyści, **egzaminacje maturalne piszą w maju**. Jednak w przeciwieństwie do polskiej matury, na końcowy rezultat składają się wyniki egzaminów oraz oceny prac z dwóch lat trwania programu.

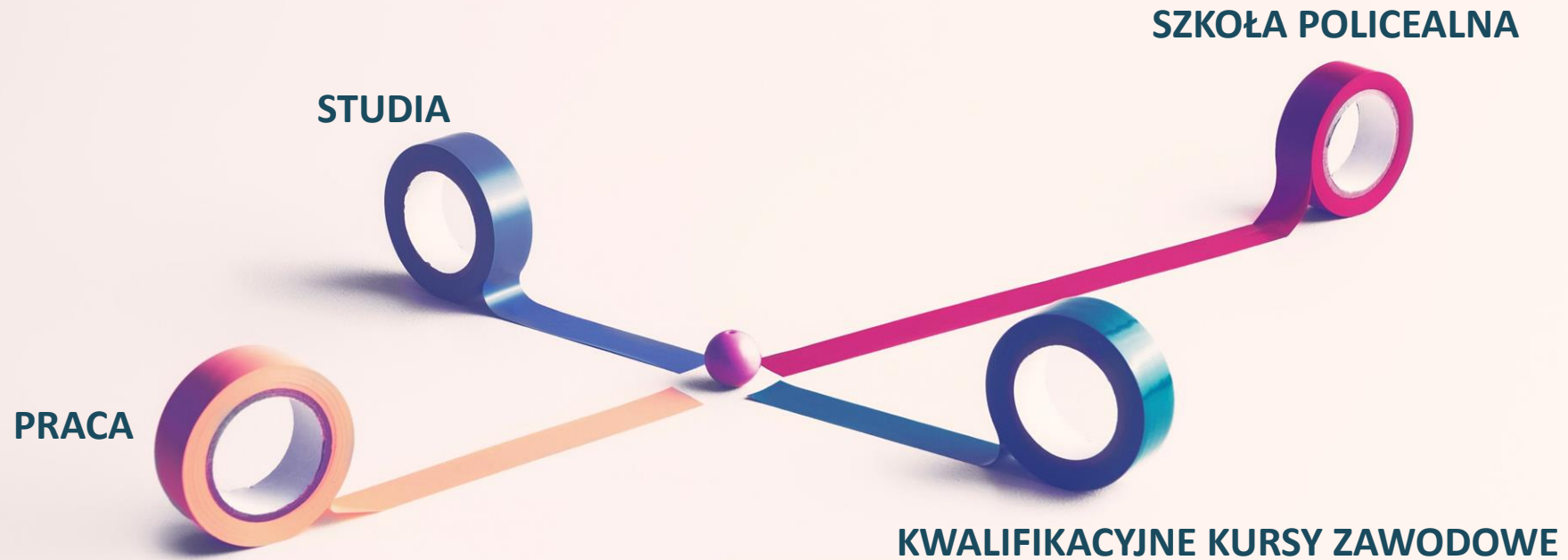
Każdy przedmiot oceniany jest w skali 1-7, przy czym 7 jest oceną najwyższą. Z egzaminu maturalnego można otrzymać maksymalnie 45 punktów: 42 z 6 przedmiotów egzaminacyjnych oraz 3 punkty z *TOKu*.

Warszawskie publiczne licea ogólnokształcące z maturą międzynarodową:

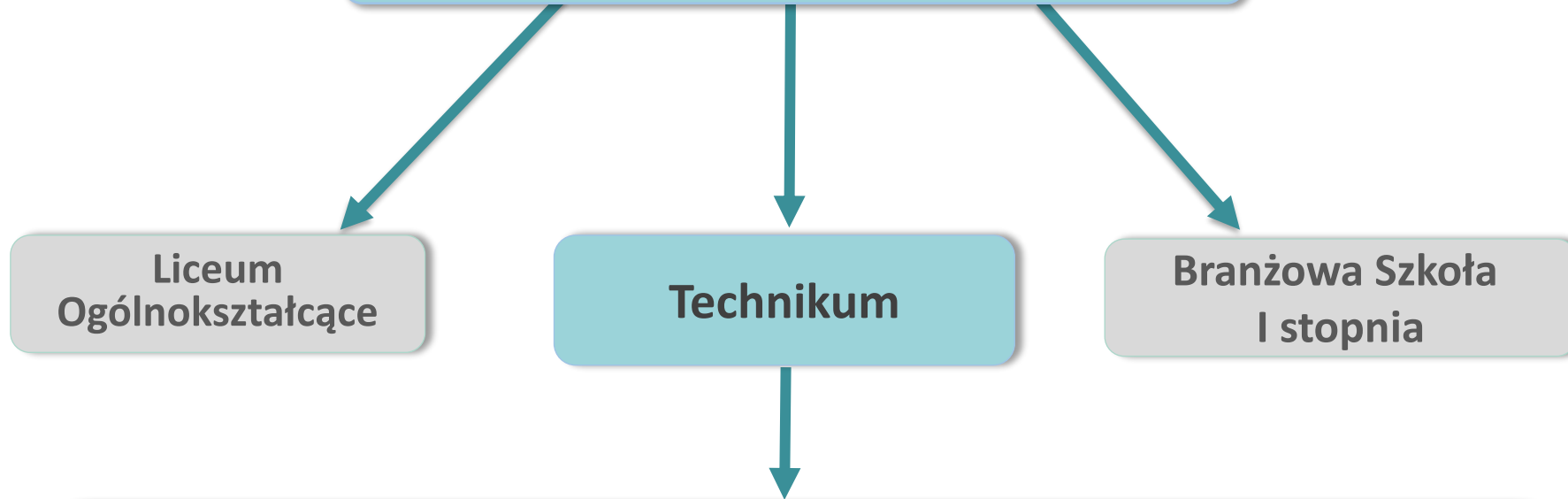
- **XXXIII Liceum Ogólnokształcące Dwujęzyczne im. Mikołaja Kopernika**
- **II Liceum Ogólnokształcące z Oddziałami Dwujęzycznymi im. Stefana Batorego**
- **XXXV Liceum Ogólnokształcące z Oddziałami Dwujęzycznymi im. Bolesława Prusa**

więcej informacji na stronie Biura Edukacji: [Plan naboru - Edukacja](#)

Co po liceum ogólnokształcącym?



Co po szkole PODSTAWOWEJ?



Technikum, którego ukończenie umożliwia:

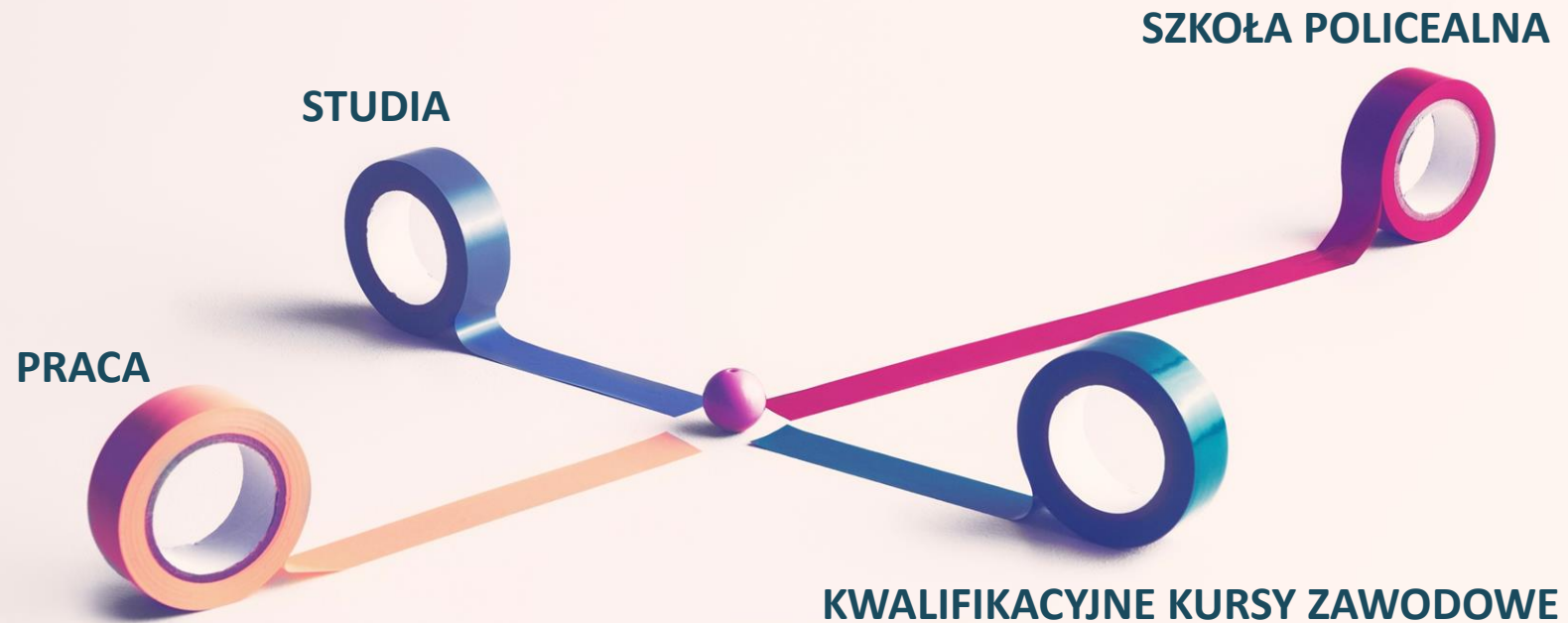
- uzyskanie świadectwa ukończenia technikum
- uzyskanie dyplomu potwierdzającego kwalifikacje zawodowe po zdaniu egzaminów potwierdzających kwalifikacje w danym zawodzie

UWAGA: przystąpienie do egzaminu zawodowego jest obowiązkowe

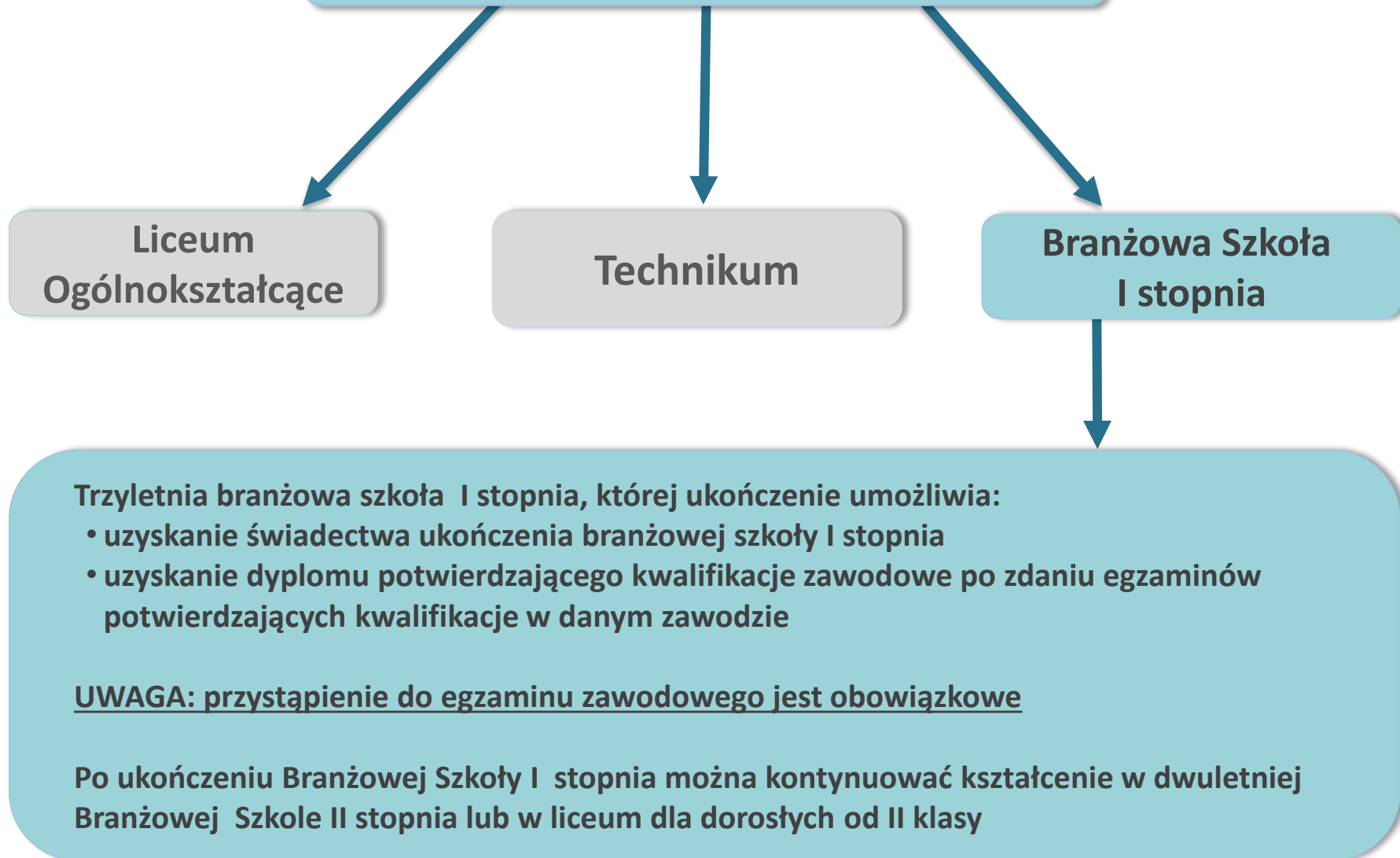
- uzyskanie świadectwa dojrzałości po zdaniu egzaminu maturalnego
Dyplom można odebrać z suplementem Europass, prezentującym umiejętności zawodowe i kompetencje w sposób czytelny w całej Unii Europejskiej

<https://europass.cedefop.europa.eu/pl/documents>

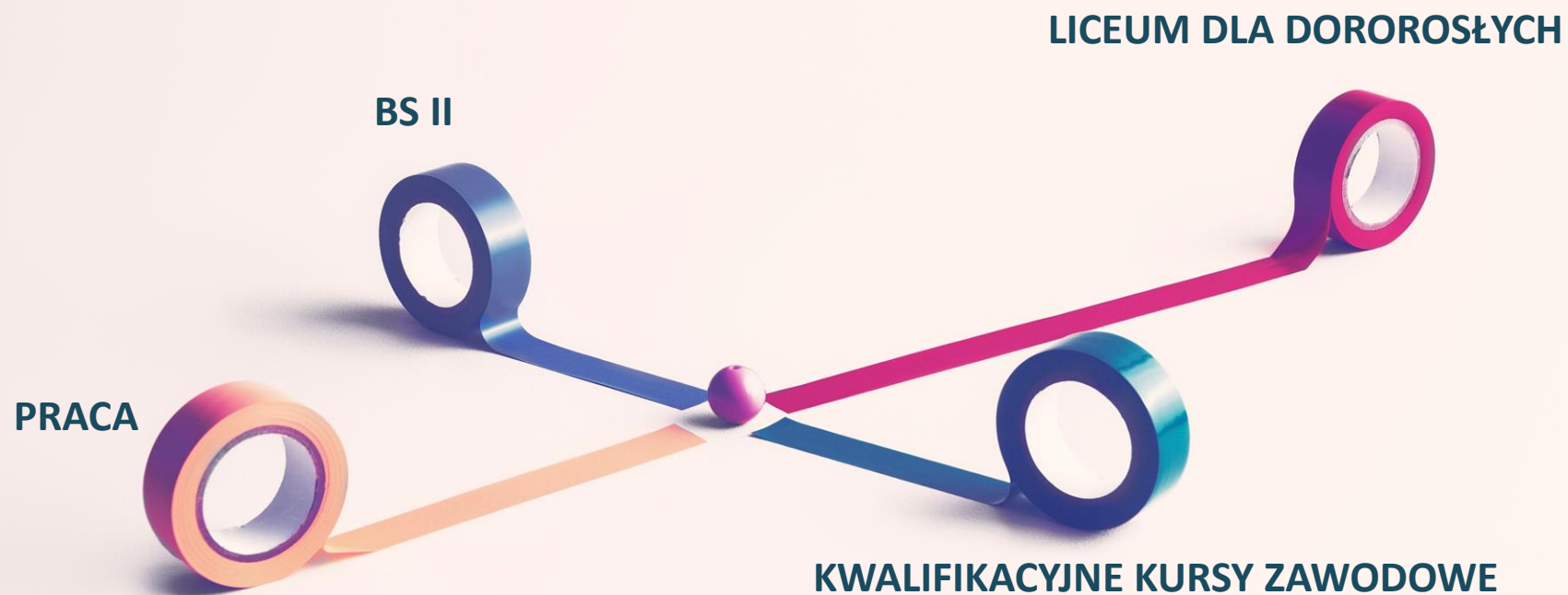
Co po technikum?



Co po szkole PODSTAWOWEJ?



Co po branżowej szkole I stopnia?





Egzamin potwierdzający kwalifikacje w zawodzie

- Egzamin potwierdzający kwalifikacje w zawodzie jest egzaminem zewnętrznym
- W zawodach, których kształcenie odbywa się w branżowej szkole I stopnia wyodrębniono tylko jedną kwalifikację w zawodzie
- W zawodach, których kształcenie odbywa się w technikum lub szkole policealnej wyodrębniono jedną lub dwie kwalifikacje
- Po zdaniu egzaminu w zakresie jednej kwalifikacji uczeń będzie uzyskiwał certyfikat kwalifikacji zawodowej
- Po zdaniu wszystkich kwalifikacji wymaganych w danym zawodzie uczeń otrzyma dyplom zawodowy

Zaświadczenie lekarskie dla kandydata do technikum i branżowej szkoły I stopnia

- Kandydat ubiegający się do technikum i branżowej szkoły I stopnia musi dostarczyć zaświadczenie lekarskie do szkoły - w terminie zgodnym z harmonogramem rekrutacji
- Skierowanie do **lekarza medycyny pracy** wydaje szkoła kształcąca w zawodzie o przyjęcie, do której ubiega się kandydat

*Wykaz przychodni, w których można będzie zrobić badania
będzie opublikowany na stronie Biura Edukacji:
[Aktualności - Edukacja](#)*



Zawody, w których kształcą warszawskie technika i szkoły branżowe

Budownictwo, Drogownictwo (10)

- Technik budownictwa
- Technik inżynierii sanitarnej
- Technik aranżacji wnętrz
- Technik budowy dróg
- Technik robót wykończeniowych w budownictwie
- Technik geodeta
- Technik urządzeń i systemów energetyki odnawialnej
- Technik technologii drewna
- Monter zabudowy i robót wykończeniowych w budownictwie – BS I
- Monter sieci instalacji sanitarnych – BS I

BS I - kształcenie odbywa się w branżowej szkole I stopnia

Ekonomia i Handel (8)

- Technik ekonomista
- Technik handlowiec
- Technik logistyk
- Technik rachunkowości
- Technik spedytor
- **Technik gospodarki nieruchomościami ***
- Sprzedawca – BS I
- Magazynier logistyk – BS I

Fotografia, Multimedia (9)

- Technik fotografii i multimediiów
- Technik realizacji nagrań
- Technik realizacji nagłośnień
- Technik grafiki i poligrafii cyfrowej
- Technik reklamy
- Technik księgarstwa
- Fotograf – BS I
- Drukarz – BS I
- **Operator procesów introligatorskich – BS I ***

Gastronomia, Hotelarstwo, Turystyka (9)

- Technik hotelarstwa
- Technik organizacji turystyki
- Technik technologii żywności
- Technik żywienia i usług gastronomicznych
- Cukiernik - BS I
- Kucharz – BS I
- Piekarz – BS I
- Kelner – BS I
- Pracownik obsługi hotelowej – BS I

** Nowy zawód*

Zawody, w których kształcą warszawskie technika i szkoły branżowe

Transport, Motoryzacja (14)

- Technik pojazdów samochodowych
- Technik lotniskowych służb operacyjnych
- Technik awionik
- Technik mechanik lotniczy
- Technik eksploatacji portów i terminali
- Technik transportu kolejowego
- Technik elektroenergetyk transportu szynowego
- Technik elektromobilności
- Elektromechanik pojazdów samochodowych – BS I
- Kierowca mechanik – BS I
- Lakiernik samochodowy – BS I
- Mechanik pojazdów samochodowych – BS I
- Blacharz samochodowy – BS I

Nowe Technologie (18)

- Technik automatyk
- Technik elektronik
- Technik elektryk
- Technik energetyk
- Technik informatyk
- Technik programista
- **Technik cyberbezpieczeństwa**
- Technik mechatronik
- Technik teleinformatyk
- Technik telekomunikacji
- Technik szerokopasmowej komunikacji elektronicznej
- Technik urządzeń dźwigowych
- Technik chłodnictwa i klimatyzacji
- Elektronik – BS I
- Elektryk – BS I
- Monter sieci i urządzeń telekomunikacyjnych – BS I

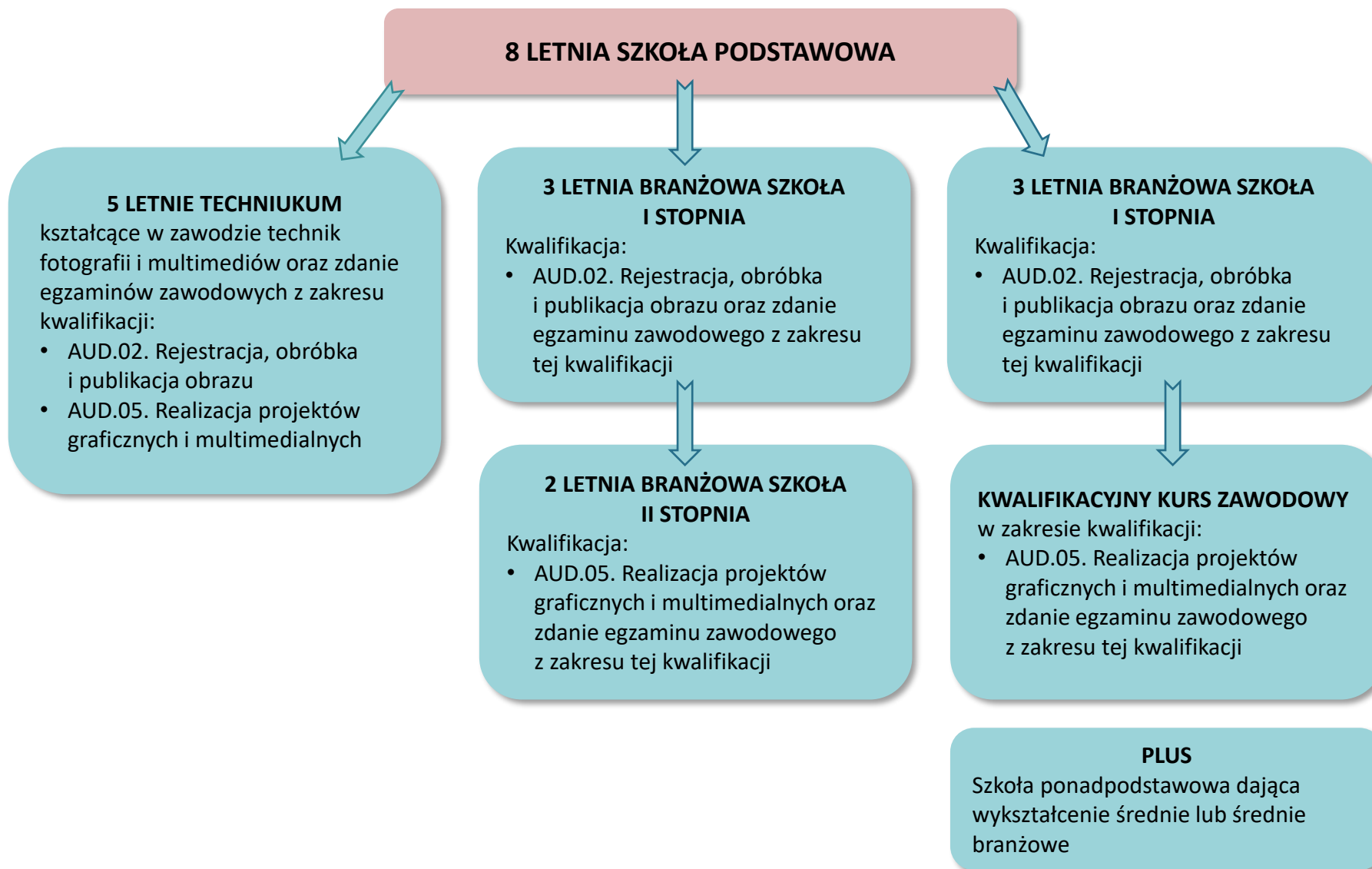
Usługi (16)

- Technik analityk
- **Technik architektury krajobrazu i arborystyki**
- Technik ochrony środowiska
- **Technik agroogrodnictwa**
- **Technik gospodarki odpadami**
- Technik weterynarz
- **Technik optyki okularowej**
- Technik ortopeda
- Technik przemysłu mody
- Technik usług fryzjerskich
- Technik stylisty
- Złotnik jubiler – BS I
- Fryzjer – BS I
- Klasa wielozawodowa

* **Nowy zawód**

* **Nowa nazwa zawodu**

Ścieżki kształcenia w zawodzie fotografa i technika fotografii i multimedków



Fotograf

3 lata branżowa szkoła I stopnia

Kwalifikacje:

AUD.02. Rejestracja, obróbka i publikacja obrazu

Główne zadania i czynności zawodowe:

- Przygotowanie planu zdjęciowego
- Rejestrowanie obrazu
- Obróbka i publikowanie obrazu

Przykładowe warunki pracy:

Będziesz pracować między innymi:

- przeważnie indywidualnie;
- w bezpośrednim kontakcie z ludźmi;
- mając nienormowany czas pracy;
- w zmiennych warunkach atmosferycznych;
w miejscu zależnym od realizacji zlecenia.



Możliwości pracy w zawodzie:

Możesz pracować między innymi:

- w studiach fotograficznych;
- w agencjach artystycznych i reklamowych;
- w agencjach organizujących imprezy i festiwale;
- w redakcjach gazet lub mediów cyfrowych;
- we własnej firmie.

Technik fotografii i multimediiów

5 lat technikum

Kwalifikacje:
AUD.02. Rejestracja, obróbka i publikacja obrazu

Główne zadania i czynności zawodowe:

- Przygotowanie planu zdjęciowego
- Rejestrowanie obrazu
- Obróbka i publikowanie obrazu

Kwalifikacje:
Aud.05. Realizacja projektów graficznych i multimedialnych

Główne zadania i czynności zawodowe:

- Przygotowanie materiałów cyfrowych do wykonywania projektów graficznych
- Wykonywanie i publikowanie projektów multimedialnych

Przykładowe warunki pracy:

Będziesz pracować między innymi:
indywidualnie nad własną częścią projektu
lub w bezpośrednim kontakcie z ludźmi;

- używając komputera i specjalistycznego sprzętu oraz oprogramowania;
- w pomieszczeniach biurowych lub miejscu zależnym od realizacji zlecenia (studio, plenery, itp.);
- mając nienormowany czas pracy.

Możliwości pracy w zawodzie:

Możesz pracować między innymi w:

- studiach fotograficznych, graficznych, agencjach artystycznych i reklamowych, firmach zajmujących się aplikacjami multimedialnymi;
- agencjach organizujących imprezy i festiwale;
- redakcjach gazet lub mediów cyfrowych;
- studiach postprodukcji filmowej oraz telewizyjnych;
- we własnej firmie na zlecenie.

Schemat podziału punktów w postępowaniu rekrutacyjnym uczniów ze szkoły podstawowej

Kryteria - świadectwo	Punkty w postępowaniu rekrutacyjnym
Aktywność na rzecz innych osób	3 pkt
Świadectwo ukończenia szkoły podstawowej z wyróżnieniem	7 pkt
Szczególne osiągnięcia	18 pkt
Wynik z języka polskiego	6→18 pkt, 5→17pkt, 4→14pkt, 3→8 pkt, 2→2 pkt
Wynik z matematyki	6→18 pkt, 5→17pkt, 4→14pkt, 3→8 pkt, 2→2 pkt
Wynik z I przedmiotu	6→18 pkt, 5→17pkt, 4→14pkt, 3→8 pkt, 2→2 pkt
Wynik z II przedmiotu	6→18 pkt, 5→17pkt, 4→14pkt, 3→8 pkt, 2→2 pkt

Schemat podziału punktów w postępowaniu rekrutacyjnym uczniów ze szkoły podstawowej

Kryteria – egzamin	Punkty w postępowaniu rekrutacyjnym
Wynik z języka polskiego	$100\% \times 0,35 = 35$ pkt
Wynik z matematyki	$100\% \times 0,35 = 35$ pkt
Wynik z języka obcego na poziomie podstawowym	$100\% \times 0,30 = 30$ pkt

Egzamin ósmoklasisty

Egzamin ósmoklasisty	Terminy
Język polski – 150 minut	11 maja 2026
Matematyka – 125 minut	12 maja 2026
Język obcy nowożytny – 110 minut	13 maja 2026
Ogłoszenie wyników egzaminu	3 lipca 2026
Przekazania szkołom wyników i zaświadczeń	do 3 lipca 2026
Wydanie zaświadczeń oraz informacji zdającym	3 lipca 2026

Źródło: Centralna Komisja Egzaminacyjna: [Harmonogram, komunikaty i informacje w 2026 r. - Rok szkolny 2025/2026 - Biuletyn Informacji Publ...](#)

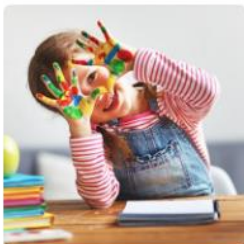
Elektroniczny system wspomaganie rekrutacji

← → ↻ 🔒 <https://rekrutacje-warszawa.pzo.edu.pl/switcher-public/>

🔊 ☆ ⌵ 🔍 📄

ASSECO
DATA SYSTEMS

Kompleksowy System Rekrutacji



Rekrutacja do przedszkoli



Rekrutacja do szkół podstawowych



Rekrutacja do klas IV sportowych



Rekrutacja do klas VII dwujęzycznych



Rekrutacja do szkół
ponadpodstawowych



Dyżury wakacyjne



Zapisy do placówek specjalnych

<https://rekrutacje-warszawa.pzo.edu.pl>

W tegorocznej rekrutacji kandydaci mogą wybierać **dowolną liczbę szkół**, a w nich **dowolną liczbę oddziałów/klas** (szeregując oddziały od najbardziej do najmniej preferowanego, w elektronicznej rekrutacji biorą udział **tylko warszawskie, publiczne szkoły**)

Harmonogram rekrutacji zasadniczej (elektronicznej) na rok szkolny 2026/2027

NAJWAŻNIEJSZE TERMINY

TERMIN	DZIAŁANIE
14-27 maja do godz. 16.00	składanie wniosków o przyjęcie do klas pierwszych szkół ponadpodstawowych
28 maja - 11 czerwca	próby sprawności fizycznej do oddziałów sportowych i mistrzostwa sportowego, przygotowania wojskowego, sprawdziany kompetencji językowych do oddziałów dwujęzycznych i międzynarodowych oraz sprawdziany predyspozycji językowych do klas wstępnych oraz sprawdziany uzdolnień kierunkowych
Do 15 czerwca	wyniki sprawdzianów kompetencji językowych, predyspozycji językowych, uzdolnień kierunkowych oraz prób sprawności fizycznej
Od 14 maja do 20 lipca	skierowania na badania lekarskie dla kandydatów do szkół kształcących w zawodach
3 lipca – 7 lipca do godz. 16.00	składanie kopii świadectw ukończenia szkoły oraz kopii zaświadczeń o wynikach egzaminu ósmoklasisty oraz możliwość dokonania zmiany wyboru szkoły, złożenie nowego wniosku (na tym etapie nie będzie można składać nowych wniosków o przyjęcie do szkoły ponadpodstawowej dwujęzycznej, oddziału dwujęzycznego, oddziału międzynarodowego, oddziału wstępnego, oddziału przygotowania wojskowego w szkole ponadpodstawowej, oddziałów wymagających od kandydatów szczególnych indywidualnych predyspozycji oraz do szkół i oddziałów prowadzących szkolenie sportowe w szkołach ponadpodstawowych)
17 lipca do godz. 12.00	publikacja list kandydatów zakwalifikowanych i niezakwalifikowanych do przyjęcia
Od 17 lipca od godz. 12.00 do 21 lipca do godz. 16.00	potwierdzanie woli przyjęcia poprzez złożenie oryginałów świadectwa ukończenia szkoły i zaświadczenia o wynikach egzaminu ósmoklasisty oraz innych wymaganych dokumentów
22 lipca do godz. 12.00	publikacja list kandydatów przyjętych i nieprzyjętych

Harmonogram rekrutacji uzupełniającej na rok szkolny 2026/2027

NAJWAŻNIEJSZE TERMINY

Rekrutacja uzupełniająca prowadzona jest bez udziału elektronicznego systemu

TERMIN	DZIAŁANIE
23 lipca od godz. 12.00 do 27 lipca do godz. 16.00	składanie wniosków o przyjęcie do szkoły wraz z dokumentami potwierdzającymi spełnianie warunków lub kryteriów branych pod uwagę w postępowaniu rekrutacyjnym (składanie wniosków o przyjęcie na wolne miejsca)
23 lipca-7 sierpnia	skierowania na badania lekarskie
29-30 lipca	przeprowadzenie prób sprawności fizycznej, sprawdzianu kompetencji językowych oraz predyspozycji językowych, sprawdzianu uzdolnień kierunkowych
6 sierpnia do godz. 12.00	publikacja list kandydatów zakwalifikowanych i niezakwalifikowanych do przyjęcia
6 sierpnia od godz. 12.00 do 7 sierpnia do godz. 16.00	potwierdzanie woli przyjęcia poprzez złożenie oryginałów świadectwa ukończenia szkoły i zaświadczenia o wynikach egzaminu ósmoklasisty
10 sierpnia do godz. 12.00	publikacja list kandydatów przyjętych i nieprzyjętych

Ranking warszawskich TECHNIKÓW 2026

Technika zostały ocenione za pomocą 4 kryteriów:

- sukcesy szkoły w olimpiadach
- wyniki matury z przedmiotów obowiązkowych
- wyniki matury z przedmiotów dodatkowych
- wyniki egzaminu zawodowego

- Technikum Mechatroniczne nr 1 w ZSLiT nr 1
- Technikum Lotnicze nr 9 im. Bohaterów Narwiku
- Technikum Kinematograficzno-Komputerowe
- Technikum Bud. i Arch. nr 1 im. prof. Z. Mączyńskiego
- Technikum Elektroniczne nr 1
- Technikum Poligraficzne
- Technikum Fototechniczne
- Niepubliczne Technikum Programistyczne Techni Schools
- Technikum Architektoniczno-Budowlane im. S. Noakowskiego
- Technikum Łączności im. prof. dr inż. J. Groszkowskiego

Źródło: [Ranking Techników - Perspektywy](#)

Ranking warszawskich LICEÓW 2026

Licea ogólnokształcące zostały ocenione za pomocą 3 kryteriów:

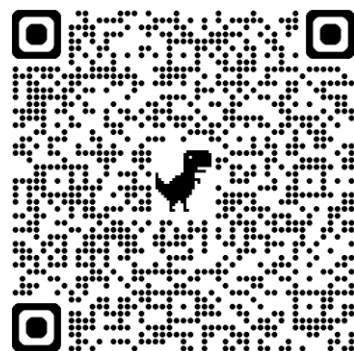
- sukcesy szkoły w olimpiadach
- wyniki matury z przedmiotów obowiązkowych
- wyniki matury z przedmiotów dodatkowych

- XIV LO im. St. Staszica
- XXVII LO im. T. Czackiego
- IX LO im. K. Hoffmanowej
- VIII LO im. Władysława IV
- V LO im. Księcia Józefa Poniatowskiego
- II LO z Oddz. Dwujęzycznymi im. S. Batorego
- 2 SLO z Oddz. Międzynarodowymi im. P. Jasienicy STO
- LXVII Liceum Ogólnokształcące im. J. Nowaka-Jeziorańskiego
- LXIV LO im. St. I. Witkiewicza „Witkacego”
- XVIII LO im. Jana Zamoyskiego

Źródło: [Ranking Liceów Ogólnokształcących - Perspektywy](#)

Szkoły Specjalne - rekrutacja

- podstawą do ubiegania się o przyjęcia ucznia do szkoły specjalnej jest **orzeczenie o potrzebie kształcenia specjalnego** aktualne na dany etap edukacyjny wystawione przez poradnię psychologiczno-pedagogiczną (*rodzic powinien już na początku ósmej klasy złożyć wniosek o orzeczenie lub jego aktualizację*)
- rekrutacja do szkół specjalnych odbywa z wykorzystaniem systemu elektronicznego: <https://rekrutacje-warszawa.pzo.edu.pl>



PRZYKŁADOWE warszawskie szkoły specjalne branżowe oraz przysposabiające do pracy:

- *Zespół Szkół Specjalnych nr 38, ul. Namysłowska 10*
- *Zespół Szkół Specjalnych nr 89, ul. Skaryszewska 8*
- *Zespół Szkół Specjalnych nr 85, ul. Elektoralna 12/14*
- *Zespół Szkół Specjalnych nr 105, ul. Długa 9*

Pełen wykaz placówek na stronie Biura Edukacji:

<https://edukacja.um.warszawa.pl/szkoly-i-placowki-specjalne>

Szkoły ponadpodstawowe przy Młodzieżowych Ośrodkach Socjoterapii - rekrutacja

- do podjęcia nauki wymagane **jest orzeczenie o potrzebie kształcenia specjalnego** aktualnego na dany etap edukacyjny wydane **ze względu na zagrożenie niedostosowaniem społecznym**
- rekrutacja do szkół specjalnych odbywa z wykorzystaniem systemu elektronicznego: <https://rekrutacje-warszawa.pzo.edu.pl>

Młodzieżowe Ośrodki Socjoterapii są adresowane do młodzieży, która z powodu trudności rozwojowych, w uczeniu się i funkcjonowaniu społecznym jest zagrożona niedostosowaniem społecznym i wymaga stosowania specjalnej organizacji nauki, metod pracy, wychowania oraz pomocy psychologiczno-pedagogicznej i socjoterapii.



Szkoły ponadpodstawowe przy Młodzieżowych Ośrodkach Socjoterapii w Warszawie:

- **LXI Liceum Ogólnokształcące im. Janiny Zawadowskiej, MOS nr 1 "SOS"**
- **LXXXV Liceum Ogólnokształcące MOS nr 2 "Kąt"**
- **CXLI Liceum Ogólnokształcące MOS nr 4**
- **Branżowa Szkoła I stopnia nr 67 MOS nr 6**
- **Branżowa Szkoła I stopnia nr 63 MOS nr 7**

Pełen wykaz placówek znajduje się na stronie Biura Edukacji:
<https://edukacja.um.warszawa.pl/szkoly-i-placowki-specjalne>

Co po szkole ponadpodstawowej?

Zanim podejmiecie Państwo razem z Dzieckiem decyzję o dłuższej drodze kształcenia (liceum ogólnokształcące + studia) **WARTO** odpowiedzieć m.in. na takie pytania:

- Czy wyższe wykształcenie będzie dziecku potrzebne do podjęcia wymarzonej pracy?
- Czy dziecko ma odpowiednią motywację i wytrwałość, by zrealizować swoje plany związane z długą drogą kształcenia w celu zdobycia wymarzonego zawodu?



Co po szkole PONADPODSTAWOWEJ?

Studia

Szkoła policealna

Kwalifikacyjne Kursy
Zawodowe

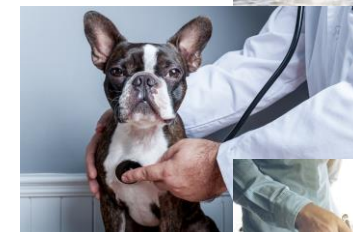
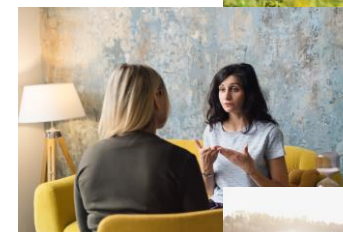
- **Pierwszego stopnia** – wykształcenie wyższe zawodowe – trwają 3-4 lata, absolwent uzyskuje tytuł zawodowy licencjata lub inżyniera.
- **Jednolite studia magisterskie** – trwają 5-6 lat, absolwent uzyskuje tytuł zawodowy magistra uprawniający do wykonywania wybranych zawodów (przykładowe kierunki: farmacja, prawo, psychologia, weterynaria, konserwacja i restauracja dzieł sztuki, fizjoterapia, pedagogika przedszkolna i wczesnoszkolna).

Grupy kierunków studiów

- Architektura i budownictwo
- Artystyczne
- Biologiczne i przyrodnicze
- Dziennikarstwo i informacja
- Ekonomiczne
- Filologiczne
- Humanistyczne
- Informatyczne
- Inżynierskie i techniczne
- Matematyczne i statystyczne
- Medyczne
- Ochrona i bezpieczeństwo
- Ochrona środowiska
- Opieka społeczna
- Pedagogiczne
- Prawnicze i administracja



- Rolnictwo, leśnictwo i rybołówstwo
- Psychologiczne i społeczne
- Sport i turystyka
- Logistyka i transport
- Weterynaryjne
- Chemiczne
- Zarządzanie i marketing
- Geograficzne
- Muzyczne
- Historyczne
- Teologiczne
- Morskie
- Wojskowe
- Gastronomia i hotelarstwo
- Żywnienie i żywność



Co po szkole PONADPODSTAWOWEJ?

Studia

Szkoła policealna

Kwalifikacyjne Kursy
Zawodowe

- Jest skierowana do osób posiadających wykształcenie średnie (**nie jest wymagana matura**)
- Nauka trwa od roku do 2,5 roku
- Umożliwia uzyskanie dyplomu potwierdzającego kwalifikacje zawodowe po zdaniu egzaminów potwierdzających kwalifikacje w danym zawodzie



Przykładowe kierunki szkół policealnych

- Technik animacji filmowej
- Technik BHP
- Technik administracji
- Opiekunka środowiskowa
- Terapeuta zajęciowy
- Technik farmaceutyczny
- Opiekun medyczny
- Ortoptystka
- Technik sterylizacji medycznej
- Technik dentystyczny
- Technik usług kosmetycznych

Źródło: [Szkoly policealne i dla doroslych - Edukacja](#)

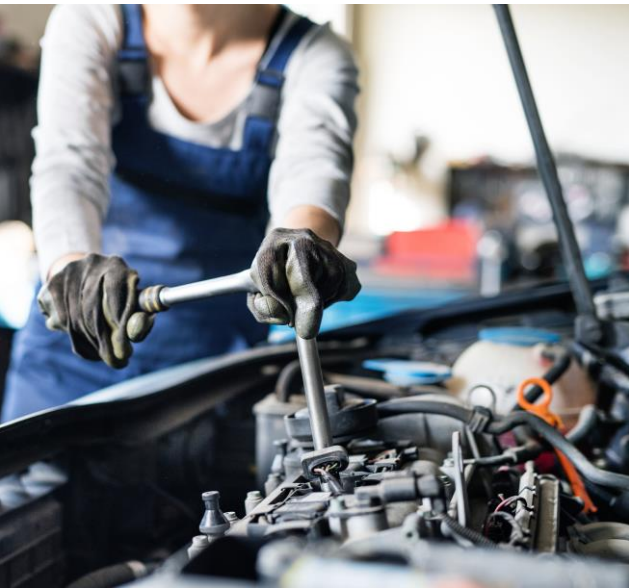
Co po szkole PONADPODSTAWOWEJ?

Studia

Szkoła policealna

Kwalifikacyjne Kursy
Zawodowe

- Forma bezpłatnego kształcenia pozaszkolnego, przeznaczona **dla osób dorosłych**
- Ukończenie kursu oraz zdanie egzaminu potwierdzającego kwalifikacje w zawodzie uprawnia do otrzymania świadectwa potwierdzającego kwalifikacje w zawodzie



Przykładowe Kwalifikacyjne Kursy Zawodowe

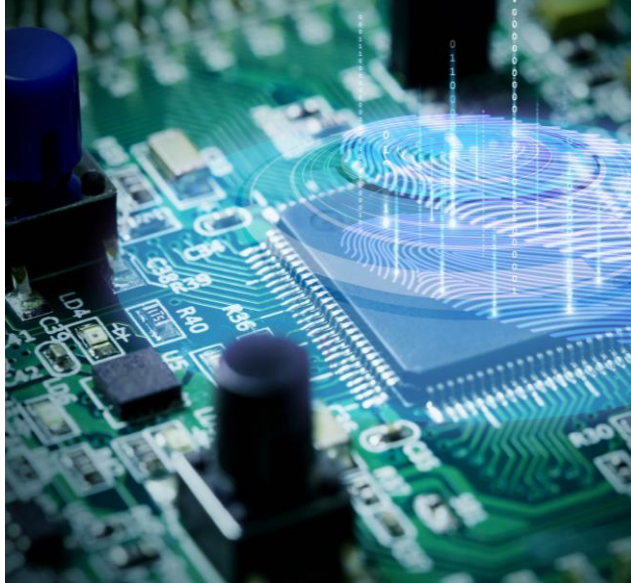
- Technik żywienia i usług gastronomicznych
- Technik technologii żywności
- Kucharz
- Cukiernik
- Technik fotografii i multimedialnych
- Technik pojazdów samochodowych
- Technik usług kosmetycznych
- Fryzjer
- Złotnik-Jubiler
- Elektryk
- Stolarz
- Murarz-Tynkarz

Źródło: [Wykaz kwalifikacyjnych kursów zawodowych - Edukacja](#)

Raport „Future of skills. Employment in 2030”

Umiejętności PRZYSZŁOŚCI

- Uczenie siebie oraz innych
- Aktywna nauka i słuchanie
- Współdziałanie
- Sztuka dedukcji
- Kompleksowe rozwiązywanie problemów
- Koordynacja
- Myślenie logiczne i krytyczne
- Ocena i podejmowanie decyzji
- Zarządzanie zasobami finansowymi
- Zarządzanie zasobami ludzkimi
- Monitorowanie i ocena wyników
- Negocjowanie i perswazja
- Jasne komunikowanie się
- Programowanie
- Szybkie reagowanie
- Percepcja społeczna
- Ocena systemów i procesów
- Projektowanie technologii
- Zarządzanie czasem
- Wizualizowanie
- Instruowanie



Polska Agencja Rozwoju Przedsiębiorczości

Prognozy dla rynku pracy

A. 2030 r. Prawdopodobnie zawody przyszłości będą związane z:

- rynkiem energii odnawialnych
- medycyną
- rozwojem technologii

B. Dalsza przyszłość

- towarzysz osób starszych
- analityk cyber-miasta
- menedżer ds. rozwoju sztucznej inteligencji
- tele-chirurg



PODSTAWA PRAWNA



- **Ustawa z dnia 14 grudnia 2016 r. Prawo oświatowe** (Dz. U. z 2024 r. poz. 737 ze zm.) – rozdział 6
 - kryteria i zasady rekrutacji

- **Rozporządzenia Ministra Edukacji z dnia 3 kwietnia 2025 r. w sprawie przeprowadzania postępowania rekrutacyjnego oraz postępowania uzupełniającego do publicznych przedszkoli, szkół, placówek i centrów** (Dz.U.2025.464).
 - sposób przeliczania na punkty poszczególnych kryteriów
 - sposób ustalenia punktacji w przypadku zwolnienia uczniów z egzaminu ósmoklasisty

- **Rozporządzenie Ministra Zdrowia z dnia 26 sierpnia 2019 r. w sprawie badań lekarskich kandydatów**
do szkół ponadpodstawowych lub wyższych i na kwalifikacyjne kursy zawodowe, uczniów i słuchaczy tych szkół, studentów, słuchaczy kwalifikacyjnych kursów zawodowych oraz doktorantów (Dz.U.2019.1651)

- **Zarządzenie nr 6 Mazowieckiego Kuratora Oświaty z dnia 29 stycznia 2026 r. w sprawie ustalenia terminów rekrutacji**
do klas pierwszych publicznych szkół ponadpodstawowych, branżowych szkół II stopnia, szkół policealnych i szkół dla dorosłych
na rok szkolny 2026/2027

GDZIE SZUKAĆ WSPARCIA?

W poszukiwaniach najlepszego wyboru ścieżki kariery można skorzystać z indywidualnych spotkań z doradcą zawodowym prowadzonych bezpłatnie w:

- **Szkołach podstawowych**
- **Rejonowych Poradniach Psychologiczno–Pedagogicznych**
- **Centrum Doradztwa Zawodowego WCIES**
- **Młodzieżowe Centrum Doradztwa Zawodowego w PKiN**



POMOCNE ADRESY

- **Biuro Edukacji Urzędu m.st. Warszawy**
(Zakładka Rekrutacja – Po szkole podstawowej m.in. plan naboru, harmonogram rekrutacji, warunki i kryteria przyjęć, zasady liczenia punktów, zasady przyjmowania uczniów z zagranicy, informator o szkołach ponadpodstawowych, wykaz dni otwartych)
<https://edukacja.um.warszawa.pl/>
- **Kuratorium Oświaty w Warszawie**
Wykaz zawodów wiedzy, artystycznych i sportowych (Zakładka Rodzice i Uczniowie – Konkursy i olimpiady – Inne konkursy, turnieje)
<https://www.kuratorium.waw.pl/pl/rodzice-i-uczniowie/konkursy-i-olimpiady>
- **Centrum Doradztwa Zawodowego WCIES**
(Zakładka Doradztwo zawodowe) [Centrum Doradztwa Zawodowego - WCIES](#)
- **Okręgowa Komisja Egzaminacyjna** www.oke.waw.pl
- **Informacje o zawodach, rankingi szkół** www.perspektywy.pl
- **Informacje o rynku pracy** www.barometrzwodow.pl
- **Informacja o zawodach, zakładka Ścieżki kariery**
www.mapakarier.org
- **Mobilne Centra Informacji Zawodowej OHP**
www.dokariery.pl
- **Tak, zdam! (kalkulator punktów)**
<https://takzdam.pl/>
- **Informacje o uczelniach, kierunkach studiów**
www.uczelnie.info.pl
www.studia.gov.pl
www.wybiezstudia.nauka.gov.pl
www.otouczelnie.pl
- **Ekonomiczne Losy Absolwentów szkół wyższych**
www.ela.nauka.gov.pl

***Analfabetą XXI w. nie będzie już ten,
kto nie potrafi czytać ani pisać.
Analfabetą będzie ten,
kto nie potrafi się uczyć, potem oduczać,
a następnie znowu uczyć***

Alvin Toffler (prognostyk i socjolog)





Drodzy Rodzice i Uczniowie!

Życzymy powodzenia w podjęciu

świadomej decyzji dotyczącej wyboru szkoły

Opracowanie: Zespół Centrum Doradztwa Zawodowego WCIES
ul. Złota 60, 00-821 Warszawa, tel.: 22 628 67 64
Aktualizacja: 10 kwietnia 2026 r.